



Zakres i podstawowe wymagania systemu

Wersja EU 07

© REDcert GmbH 2023

Niniejszy dokument jest publicznie dostępny pod adresem: www.redcert.org.

Nasze dokumenty są chronione prawem autorskim i nie mogą być modyfikowane. Nasze dokumenty lub ich części nie mogą być również powielane ani kopiowane bez naszej zgody.

Tytuł dokumentu: "Zakres i podstawowe wymagania systemu"

Wersja: EU 07

Data: 11 grudnia 2023 r.

Prawnie wiążącą podstawą certyfikacji w ramach systemu REDcert-EU są wyłącznie aktualne wersje dokumentów w języku angielskim opublikowane na stronie internetowej REDcert pod adresem www.redcert.org.

Spis treści

1	Wprowadzenie	5
2	Samodzielnie zdefiniowana rola REDcert	6
3	Warunki i zakres	9
4	Struktura organizacyjna REDcert	12
5	System certyfikacji REDcert	16
5.1	Wymagania zrównoważonego rozwoju w zakresie uprawy i produkcji biomasy	17
5.2	Wymagania specjalne dotyczące gromadzenia i wykorzystywania odpadów i pozostałości	17
5.3	Wymagania dotyczące ograniczenia emisji gazów cieplarnianych i metoda obliczania tych emisji	17
5.4	Wymagania dotyczące identyfikowalności i bilansowania masy dla ciągłego dowodu pochodzenia biomasy	20
5.5	Wymagania dotyczące dokumentacji	21
5.6	Funkcja systemu i zarządzanie	22
5.7	Rejestracja i certyfikacja	26
5.8	Inne systemy certyfikacji	29
6	Środki zapewniające przejrzystość i integralność systemu, a także zapobiegające nadużyciom i oszustwom	30
6.1	Przejrzystość w reprezentacji systemu	30
6.2	Przejrzystość uczestnictwa w systemie	30
6.3	Przejrzystość w zarządzaniu systemem	31
6.4	Przejrzystość certyfikacji	34
6.5	Zapewnienie integralności systemu i zapobieganie nadużyciom i oszustwom	35
6.6	Środki zapewniające integralność systemu w odniesieniu do jednostek certyfikujących i uczestników systemu	39
7	Koszty przedsiębiorstw uczestniczących w systemie	39
8	Odpowiednie dokumenty	41

9 **Informacje o zmianach dla Wersji EU 07** **42**

1 Wprowadzenie

Zmiany klimatu to globalny problem, który w coraz większym stopniu wpływa na decyzje polityczne i gospodarcze.

Jedną z jego głównych przyczyn jest z pewnością wzrost emisji gazów cieplarnianych (dwutlenku węgla, metanu i podtlenku azotu) w ciągu ostatnich kilku dekad, który można przypisać stałemu wzrostowi natężenia ruchu drogowego, a także rosnącemu poziomowi uprzemysłowienia i wynikającemu z tego masowemu zużyciu paliw kopalnych. Ograniczenie emisji gazów cieplarnianych jest zatem zadaniem stojącym przed społecznością międzynarodową, które zostało włączone do protokołu z Kioto i ostatecznie potwierdzone w rezolucjach paryskiej konferencji klimatycznej ONZ.

W ostatnich latach realizowano różne strategie mające na celu ograniczenie emisji gazów cieplarnianych. Inwestycje w odnawialne źródła energii, takie jak energia wiatrowa i słoneczna, były wspierane poprzez zachęty finansowe. Inną ważną strategią, która jest już praktykowana na dużą skalę w kilku krajach (np. w Brazylii), jest zastępowanie paliw kopalnych biopaliwami.

W odpowiedzi Wspólnota Europejska wprowadziła regulacje dotyczące zrównoważonej i przyjaznej dla klimatu produkcji biopaliw i płynnych źródeł bioenergii dyrektywą (EU) 2018/WE (dyrektywa Parlamentu Europejskiego i Rady z dnia 23 kwietnia 2009 r. w sprawie promowania stosowania energii ze źródeł odnawialnych zmieniająca i w następstwie uchylająca dyrektywy 2001/77/WE oraz 2003/30/WE) – znana jako "RED I". Wraz z przyjęciem przekształconej wersji tej dyrektywy (dyrektywa Parlamentu Europejskiego i Rady (UE) 2018/2001 z dnia 11 grudnia 2018 r. w sprawie promowania stosowania energii ze źródeł odnawialnych, w skrócie: RED II), kontekst dowodu zrównoważonego charakteru został zasadniczo rozszerzony, aby objąć całą biomasę wykorzystywaną do produkcji energii.

"Opierając się na doświadczeniu w praktycznym wdrażaniu unijnych kryteriów zrównoważonego rozwoju, należy wzmocnić rolę dobrowolnych międzynarodowych i krajowych systemów certyfikacji w celu weryfikacji zgodności z kryteriami zrównoważonego rozwoju w zharmonizowany sposób. W interesie Unii leży wspieranie rozwoju dobrowolnych międzynarodowych lub krajowych systemów, które ustanawiają normy dotyczące produkcji zrównoważonych biopaliw, biopłynów i paliw z biomasy oraz które poświadczają, że produkcja biopaliw, biopłynów i paliw z biomasy spełnia te normy. Z tego powodu należy ustanowić przepisy umożliwiające uznawanie systemów za

dostarczające wiarygodnych dowodów i danych, jeżeli spełniają one odpowiednie standardy wiarygodności, przejrzystości i niezależnego audytu.”¹

System REDcert jest tego rodzaju systemem dobrowolnym (systemem certyfikacji), uznawanym przez Komisję Europejską oraz, na poziomie krajowym, przez właściwe organy w każdym państwie członkowskim.

Spółka REDcert, która została założona w 2010 roku, jest inicjatywą wiodących stowarzyszeń i organizacji w niemieckim sektorze rolnictwa i biopaliw, które chcą aktywnie zademonstrować swoją gotowość do przyjęcia osobistej odpowiedzialności poprzez uczestnictwo w zbiorowym i kompleksowym systemie certyfikacji.

W oczekiwaniu na RED II, spółka REDcert zdecydowała się na współpracę z wiodącą europejską organizacją w sektorze biomasy w celu ustanowienia innego systemu certyfikacji skoncentrowanego na sektorze paliw z biomasy (do wytwarzania energii elektrycznej i ciepła, a także do chłodzenia), który jest obecnie objęty wymaganiami zrównoważonego rozwoju określonymi w RED II. Wspólnie z Bioenergy Europe a.i.s.b.l., spółka REDcert utworzyła spółkę Sustainable Resources Verification Scheme [System Weryfikacji Zrównoważonych Zasobów] (w skrócie: SURE) GmbH. System certyfikacji SURE opiera się na doświadczeniach zdobytych w ramach systemu REDcert-EU i obejmuje niektóre zasady i wymagania systemu REDcert. Więcej informacji na temat systemu SURE można znaleźć na stronie internetowej SURE².

2 Samodzielnie zdefiniowana rola REDcert

Przy tworzeniu systemu REDcert wzięto pod uwagę wiele kluczowych kwestii zgłaszanych przez grupy gospodarcze, których on dotyczy. Wraz z odpowiednimi wymaganiami prawnymi posłużyły one jako założenia przy projektowaniu niniejszej dokumentacji systemu. Są to następujące kwestie:

¹ Komisja Europejska (2018): Dyrektywa (UE) 2018/2001 w sprawie promowania stosowania energii ze źródeł odnawialnych, art. 2 ust. 27: Dostęp pod adresem: <https://eur-lex.europa.eu/legal-content/de/TXT/?uri=CELEX:32018L2001> (ostatni dostęp 30.08.2022).

² zob. <https://sure-system.org/en>

➤ **Odpowiedzialność społeczna**

Wkład biopaliw, biopłynów i paliw z biomasy w walkę ze zmianami klimatu idzie w parze z oczekiwaniem społeczeństwa, że rządowy system zachęt - w tym przypadku głównie ulgi podatkowe na biopaliwa - jest stosowany zgodnie z prawem. Równie ważne jest jednak prawo społeczeństwa do skutecznych środków w zakresie zrównoważonego rozwoju, np. w odniesieniu do bilansów gazów cieplarnianych lub społecznie odpowiedzialnego zarządzania przedsiębiorstwem zgodnie z uznanymi standardami. W tym kontekście system REDcert jest zobowiązany, podobnie jak każdy inny system certyfikacji, do sformułowania niezbędnych zasad i zapewnienia ich przestrzegania.

➤ **Konkurencja**

Globalny wymiar certyfikacji zrównoważonego charakteru stanowi ogromne wyzwanie dla systemów certyfikacji i jednostek certyfikujących. Warunki wstępne certyfikacji zrównoważonego charakteru różnią się w zależności od rodzaju biomasy, jej zastosowania oraz miejsca produkcji lub wykorzystania. Dlatego ważne jest, aby grupy gospodarcze, których to dotyczy, stworzyły odpowiednią konkurencję w środowisku systemu i miały do wyboru różne opcje certyfikacji w zależności od zastosowania biomasy.

➤ **Stała 100% zgodność prawna**

System REDcert oferuje prawną zgodność z wymaganiami certyfikacji dla zrównoważonej produkcji biomasy zgodnie z dyrektywą RED. Ponadto określa wymagania dotyczące kryteriów społecznych dla firm produkujących i przetwarzających biomasę w całym łańcuchu dostaw. Kryteria te zostały przyjęte na podstawie różnych konwencji MOP i znajdują odzwierciedlenie w wymaganiach REDcert dotyczących produkcji biomasy, biopaliw, biopłynów i paliw z biomasy (4.4.12). Gwarantuje to zgodność ze wszystkimi innymi oficjalnie zatwierdzonymi systemami certyfikacji w zakresie akceptacji i sprzedaży biomasy oraz zapobiega ograniczeniom, a nawet utrudnieniom w przepływie towarów.

➤ **Zobowiązanie do odpowiedzialności**

Tworząc branżowy system certyfikacji, grupy gospodarcze, których dotyczą nowe przepisy, wykazują chęć wzięcia na siebie indywidualnej odpowiedzialności, a nie tylko biernego oczekiwania na "nieuniknioną" certyfikację, która zostanie im narzucona. Zamiast tego wykorzystują one daną im możliwość zaprojektowania systemu i aktywnego zachęcania do "zrównoważonego rozwoju".

➤ **Aktywne kształtowanie przyszłości**

Wprowadzenie certyfikacji zrównoważonego charakteru dla biomasy do użytku energetycznego stworzyło ramy dla certyfikacji wszystkich rodzajów i zastosowań biomasy w przyszłości – jeżeli będzie to wymagane przez ustawodawstwo lub wpływy rynkowe.

Ponieważ większość firm, oprócz wytwarzania energii elektrycznej z biomasy, już eksperymentuje z różnymi zastosowaniami biomasy, albo z produktami ubocznymi, albo z produktami wtórnymi, albo z tym samym "materiałem wejściowym", firmy będą miały wystarczająco dużo czasu, aby obrać nowy kurs.

➤ **Wykorzystanie synergii**

Mnogość systemów certyfikacji dla różnych form wykorzystania biomasy jest obciążająca dla firm, nie tylko pod względem organizacyjnym (dokumentacja, weryfikacja itp.), ale także finansowym, ponieważ każdy system ma zwykle własne wymagania certyfikacyjne, np. w odniesieniu do częstotliwości audytów i kwalifikacji audytorów.

Z pomocą systemu REDcert, celem jest zidentyfikowanie i wykorzystanie potencjalnych synergii związanych z ujawnianiem i weryfikacją informacji na wczesnym etapie, ale także w samym procesie certyfikacji (kontrole neutralne). Obejmuje to również rozszerzenie zakresu systemu certyfikacji REDcert na inne formy wykorzystania biomasy (zob. REDcert²). Celem jest podejście do certyfikacji, które oferuje przede wszystkim rozwiązanie dotyczące produkcji surowców, które jest zależne od użytkownika końcowego i uznawane we wszystkich obszarach wykorzystania biomasy.

➤ **Zachęcająca łatwość stosowania w praktyce**

Zaangażowanie ekspertów ze wszystkich zainteresowanych grup gospodarczych, w szczególności praktyków z interfejsów, ma na celu zapewnienie, że struktura systemu jest dostosowana do praktycznych potrzeb tych grup.

3 Warunki i zakres

W celu ustalenia wspólnego rozumienia terminów i definicji stosowanych w niniejszych zasadach systemu, należy odnieść się do dokumentu "Definicje w systemie REDcert-EU". Wszystkie zasady systemu REDcert odnoszą się do powyższego dokumentu.

Podczas gdy system REDcert-EU koncentrował się na rynku europejskim w ramach dyrektywy RED I, jego zakres jest obecnie rozszerzany na cały świat: może być stosowany globalnie we wszystkich krajach.

Kraj kwalifikujący się do systemu REDcert-EU musi spełniać odpowiednie wymagania. Dostępne są niezbędne informacje na temat specyficznych warunków regionalnych i krajowych związanych z klasyfikacją gruntów, produkcją, uprawą i kwestiami społecznymi. Geograficzny zakres zastosowania odnosi się do miejsca, w którym surowiec był uprawiany/zbierany lub dalej przetwarzany. Jeżeli podmiot gospodarczy w ramach systemu REDcert importuje biomasę z innych krajów spoza zakresu stosowania systemu REDcert, musi on przedstawić dowody na to, że spełnia wymagania systemu zgodnie z sekcją 5.8 niniejszego dokumentu.

Opisany poniżej system certyfikacji REDcert-EU ma zastosowanie do podmiotów gospodarczych w całym łańcuchu paliw odnawialnych (zob. dokument REDcert-EU "Definicje w systemie REDcert-EU"):

- przedsiębiorstwa produkujące biomasę (surowce rolne)
- przedsiębiorstwa, w których odpady lub pozostałości po przetworzeniu stanowią nieuniknioną część ich procesu produkcyjnego ("Punkt Pochodzenia" (PP))
- pierwsze punkty gromadzenia
- punkty zbiórki, w których odpady i pozostałości są odbierane od PP i wprowadzane do łańcucha przetwarzania
- wszelkiego rodzaju instalacje konwersji

- handlowcy/dostawcy (surowce, produkty pośrednie i biopaliwa/biopłyny i paliwa z biomasy) bez jakiegokolwiek działalności w zakresie konwersji

System jest przeznaczony dla biopaliw³, biopłynów⁴ i paliw z biomasy⁵ (sektor transportu), które zostały wyprodukowane z różnych rodzajów biomasy⁶. Odnosi się to do biomasy, która została wyprodukowana z surowców rolnych, a także odpadów i pozostałości, o ile spełnione są szczegółowe wymagania określone w dyrektywie 2018/2001 art. 26-29.

System REDcert-EU można zatem wykorzystać do spełnienia kryteriów zrównoważonego rozwoju określonych w art. 29 ust. 2-7 dyrektywy (UE) 2018/2001 oraz do przedstawienia dokładnych danych dotyczących ograniczenia emisji gazów cieplarnianych do celów art. 29 ust. 10 dyrektywy (UE) 2018/2001. System REDcert-EU nie może być jednak wykorzystywany do wykazania zgodności z kryteriami certyfikacji biopaliw, biopłynów i paliw z biomasy o niskim ryzyku pośredniej zmiany użytkowania gruntów ustanowionymi w rozporządzeniu delegowanym (UE) 2019/807.

Przepisy systemu REDcert-EU mają również zastosowanie do paliw węglowych pochodzących z recyklingu (RCF) oraz odnawialnych płynnych i gazowych paliw transportowych pochodzenia niebiologicznego (RFNBO) w zakresie, w jakim ich proces produkcji musi być zgodny z wymaganiami łańcucha dowodowego.

Surowce sklasyfikowane przez Komisję Europejską jako "surowce o wysokim ryzyku pośredniej zmiany użytkowania gruntów" w ramach dyrektywy RED II⁷ są całkowicie wyłączone z certyfikacji REDcert-EU, nawet jeżeli możliwe jest ich certyfikowanie jako "biopaliwa, biopłyny i paliwa z biomasy o niskim ryzyku pośredniej zmiany użytkowania gruntów".

3 Zob. definicja w dyrektywie 2018/2001, art. 2 ust. 33

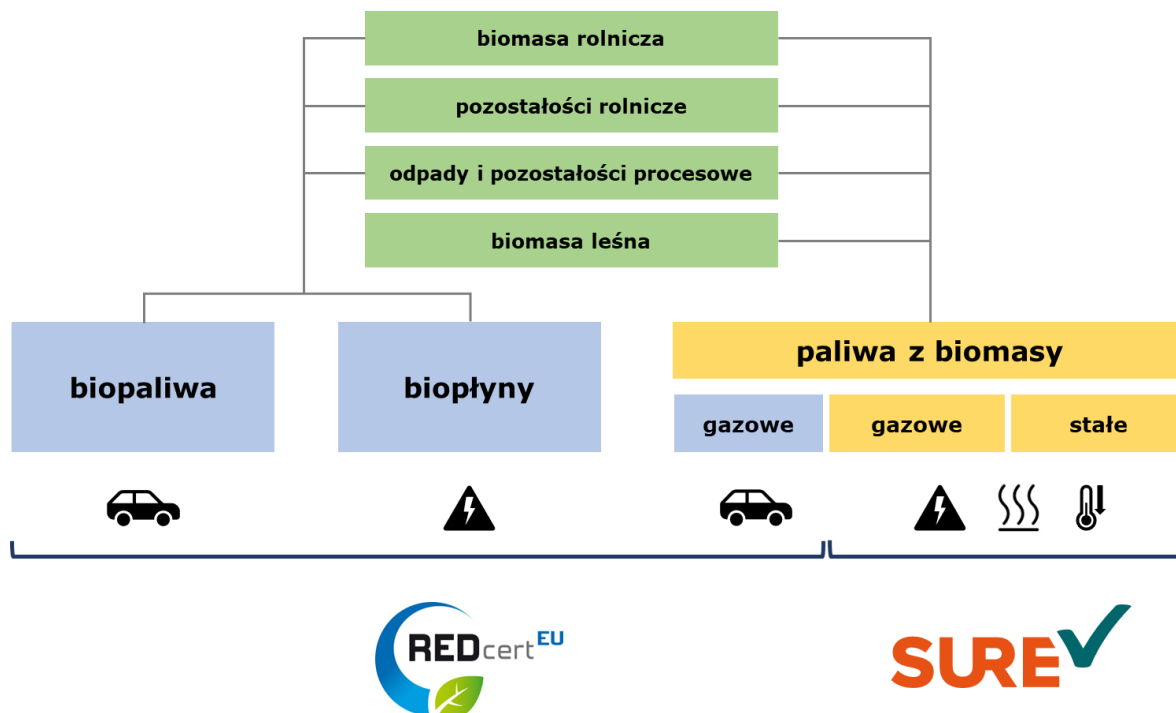
4 Zob. definicja w dyrektywie 2018/2001, art. 2 ust. 32

5 Zob. definicja w dyrektywie 2018/2001, art. 2 ust. 27

6 Zob. definicja w dyrektywie 2018/2001, art. 2 ust. 24

7 Zob. dyrektywa (UE) 2018/2001, art. 26 ust. 2 zdanie czwarte.

REDcert i SURE uzgodniły następujący podział całego rynku zrównoważonych biopaliw, biopłynów i paliw z biomasy:



Podmioty gospodarcze, które produkują biogaz i/lub biometan, mogą wybrać obie certyfikacje, ponieważ ich produkty mogą być wykorzystywane zarówno w sektorze transportu, jak i energii.

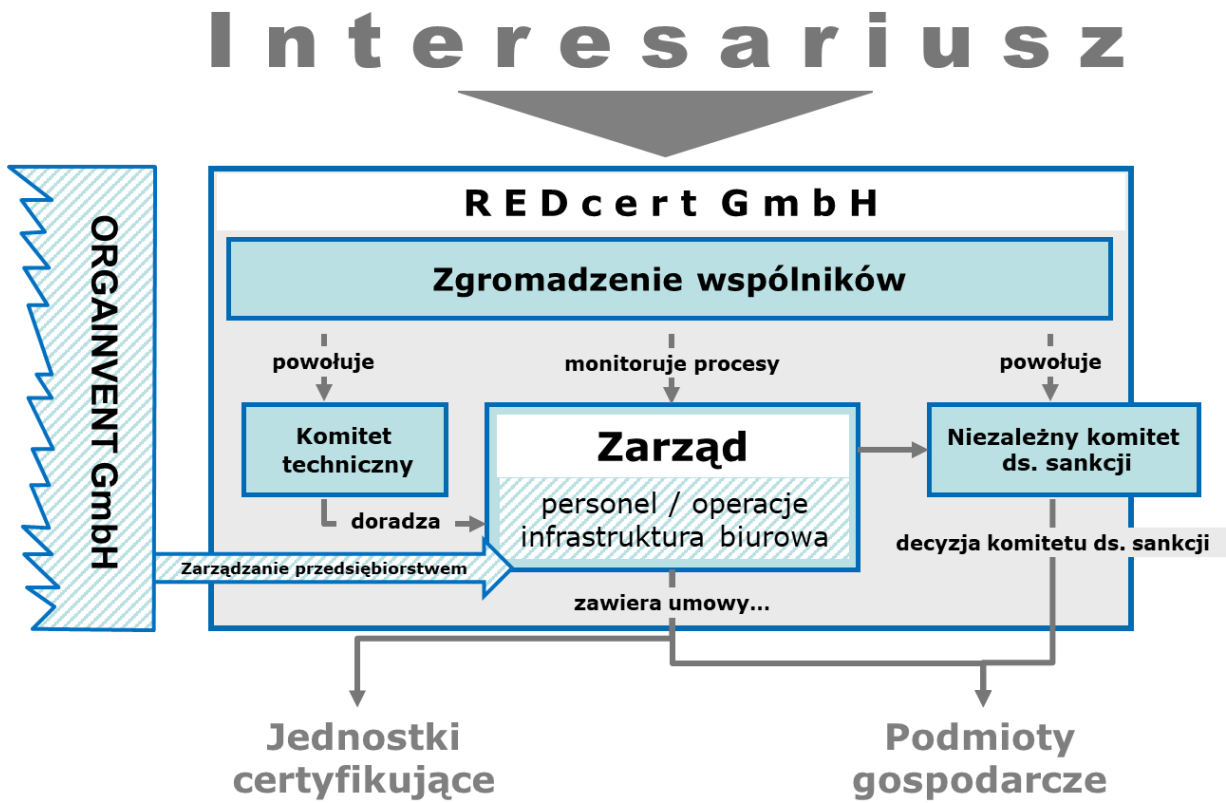
4 Struktura organizacyjna REDcert

System certyfikacji REDcert jest obsługiwany przez spółkę "REDcert Gesellschaft zur Zertifizierung nachhaltig erzeugter Biomasse mbH", która jest również właścicielem marki "REDcert".

Spółka koncentruje się na następujących działaniach:

- opracowywanie, ocena i dostosowywanie wymagań systemu w celu zapewnienia zgodności ze specyfikacjami prawnymi i operacyjnymi
- obsługa systemu certyfikacji (rejestracja podmiotów gospodarczych, jednostek certyfikujących, wydawanie certyfikatów itp.)
- środki mające na celu zapewnienie integralności systemu oraz zapobieganie nadużyciom i oszustwom
- środki związane z przejrzystym zarządzaniem systemem
- środki rozpatrywania skarg
- wsparcie dla producentów (przedsiębiorstw) i podmiotów gospodarczych we wdrażaniu systemu

Poniższy rysunek przedstawia przegląd struktury organizacyjnej REDcert:



Zgromadzenie wspólników

Zgromadzenie wspólników reprezentuje wspólników REDcert. Są to wiodące stowarzyszenia w niemieckim sektorze rolnictwa i biopaliw. Reprezentują one szeroki zakres różnych grup interesariuszy. Ich obowiązki są określone w regulaminie spółki. Obejmują one:

- a) weryfikację rocznych sprawozdań finansowych
- b) podział zysku netto
- c) udzielanie absolutorium zarządowi spółki za poprzedni rok obrotowy
- d) powoływanie i odwoływanie członków komitetów technicznych i komitetów ds. sankcji
- e) opracowywanie regulaminu wewnętrznego
- f) wybór biegłego rewidenta na bieżący rok obrotowy

Zgromadzenie wspólników definiuje cele strategiczne i ekonomiczne, ale nie ma **żadnego wpływu** na prowadzenie systemu REDcert-EU. Wyklucza to jakikolwiek konflikt interesów między ich działalnością stowarzyszeniową a działalnością w charakterze wspólników REDcert.

W procesie decyzyjnym żaden pojedynczy podmiot lub grupa podmiotów nie może mieć dominującej pozycji. Decyzje mogą być podejmowane wyłącznie w przypadku osiągnięcia kworum większości interesariuszy. Status zgromadzenia wspólników reguluje proces podejmowania decyzji.

Komitet techniczny

Komitet techniczny określa zasady i treść systemu certyfikacji w celu spełnienia obowiązujących wymagań prawnych dotyczących biomasy do produkcji energii i rozwija system z uwzględnieniem interesów wszystkich zainteresowanych grup gospodarczych. Komitet techniczny doradza zarządowi w powierzonych mu obszarach. Metody pracy komitetu są określone w regulaminie wewnętrznym, który uwzględnia również potencjalne konflikty interesów i sposoby ich rozwiązywania. Zarząd musi konsultować się z komitetem technicznym przed podjęciem decyzji przypisanych do obszarów odpowiedzialności komitetu technicznego i musi uzasadnić wspólnikom wszelkie decyzje podjęte wbrew zaleceniom komitetu. Członkowie komitetu technicznego muszą posiadać dogłębną wiedzę, a także doświadczenie techniczne i zawodowe we wszystkich sektorach gospodarki objętych systemem certyfikacji i muszą być zaznajomieni z zasadami systemu REDcert, a także innymi systemami certyfikacji sektorowej (zarządzanie jakością, zarządzanie środowiskowe, zarządzanie energią). W stosownych przypadkach zaangażowani są przedstawiciele społeczności naukowej, władz publicznych i organizacji pozarządowych.

Przewodniczący komitetu technicznego ma prawo uczestniczyć w zgromadzeniach wspólników. Musi on złożyć wspólnikom sprawozdanie z działalności w poprzednim roku obrotowym na dorocznym zgromadzeniu wspólników.

Komitet ds. sankcji

Komitet ds. sankcji REDcert jest komitetem ustanowionym w "systemie sankcji" systemu certyfikacji REDcert w celu nakładania sankcji w przypadku niezgodności stwierdzonych u uczestników systemu REDcert. Jego obowiązki i działania są opisane w zasadach systemu i realizowane poprzez umowę ramową z powołanymi członkami komitetu ds. sankcji i jego

regulamin wewnętrzny. Członkowie komitetu mają wiedzę techniczną i zawodową z wieloletnim doświadczeniem w sektorach rolnictwa i biopaliw, jak również nie mają żadnych potencjalnych konfliktów interesów wynikających z ich poprzednich lub obecnych działań związanych z pracą. Jeżeli pomimo tego wymogu wystąpi konflikt interesów, stosuje się procedurę decyzyjną określoną w art. 4 ust. 2 regulaminu wewnętrznego. Przewodniczący komitetu ds. sankcji musi być co najmniej prawnikiem z kwalifikacjami niezbędnymi do pełnienia funkcji sędziego. Takie połączenie zapewnia, że naruszenia systemu REDcert są rozpatrywane zgodnie z wymaganiami technicznymi i prawnymi bez ryzyka konfliktu interesów.

ORGAINVENT GmbH (agencja)

Spółka ORGAINVENT GmbH obsługuje system certyfikacji w imieniu spółki REDcert GmbH. W tej roli zapewnia niezbędne pomieszczenia biznesowe, sprzęt biurowy i personel. Operacje biznesowe są regulowane w umowach długoterminowych w odniesieniu do praw i obowiązków partnera umowy (w tym wymagań dotyczących ochrony danych, wynagrodzenia i odpowiedzialności). Nie ma konfliktu interesów między innymi obszarami działalności i działaniami spółki ORGAINVENT a jej działaniami na rzecz REDcert.

Spółka ORGAINVENT działa jako wiodący system certyfikacji w zakresie identyfikacji pochodzenia mięsa od 1998 roku (więcej informacji można znaleźć również na stronie www.orgainvent.de) i dzięki swojemu wieloletniemu doświadczeniu wniosła znaczący wkład w utworzenie spółki REDcert i sukces systemu REDcert.

Poniższy schemat organizacyjny przedstawia strukturę funkcjonalną REDcert. Utworzono kilka zespołów kompetencyjnych w celu gromadzenia specjalistycznej wiedzy i wspierania prac interdyscyplinarnych.



Konkretne obszary odpowiedzialności są przedstawione bardziej szczegółowo w opisach procesów w celu zapewnienia zarządzania jakością. Definiują one interfejsy odpowiednich procesów oraz opisują obowiązki i wymagania dotyczące dokumentacji.

5 System certyfikacji REDcert

System certyfikacji REDcert-EU ma na celu spełnienie podstawowych wymagań dyrektywy (UE) 2018/2001:

1. wymagania zrównoważonego rozwoju w zakresie uprawy i produkcji biomasy z uwzględnieniem obowiązujących wymagań prawnych (kryteria warunkowości WPR) i podstawowych norm społecznych zgodnie z konwencją MOP
2. szczególne wymagania dotyczące odpadów i pozostałości
3. wymagania dotyczące ograniczenia emisji gazów cieplarnianych i metod ich obliczania
4. wymagania dotyczące identyfikowalności i bilansowania masy w celu ciągłego potwierdzania pochodzenia biomasy w całym łańcuchu produkcji i dostaw (łańcuchu dowodowym)
5. wymagania dotyczące dokumentacji
6. funkcja systemu – zarządzanie i procedura certyfikacji

Wymagania te są ujęte w dokumentacji systemu (zasadach systemu), która jest uznawana przez Komisję Europejską w ramach europejskiego procesu zatwierdzania.

5.1 Wymagania zrównoważonego rozwoju w zakresie uprawy i produkcji biomasy

Gdy gospodarstwa rolne produkują "zrównoważoną biomasę" zgodnie z definicją zawartą w dyrektywie, muszą spełniać wymagania zrównoważonego rozwoju określone w dyrektywie (EU 2018/ 2001) w następujących aspektach:

1. ochrona gruntów o wysokiej różnorodności biologicznej
2. ochrona gruntów o wysokich zasobach węgla
3. ochrona torfowisk
4. zrównoważone zarządzanie

Wymagania te zostały szczegółowo opisane w dokumencie REDcert "Zasady systemu dotyczące produkcji biomasy, biopaliw, biopłynów i paliw z biomasy".

5.2 Wymagania specjalne dotyczące gromadzenia i wykorzystywania odpadów i pozostałości

Biopaliwa, biopłyny i paliwa z biomasy z odpadów i pozostałości wypadają lepiej w obliczeniach emisji gazów cieplarnianych niż biomasa rolnicza, ponieważ można założyć, że ich emisje w cyklu życia są "zerowe" aż do punktu zbiórki. Te korzyści na rynku biopaliw, biopłynów i paliw z biomasy oznaczają również większe ryzyko nadużyć i nieuczciwej przewagi. Z tego powodu system REDcert ustanowił dodatkowe wymagania, które wykraczają poza wymagania prawne w zakresie zarówno gromadzenia, jak i wcześniejszej produkcji odpadów i pozostałości, a także weryfikacji ich właściwości.

Te dodatkowe wymagania zostały szczegółowo opisane w dokumencie REDcert "Zasady systemu dotyczące produkcji biomasy, biopaliw, biopłynów i paliw z biomasy".

5.3 Wymagania dotyczące ograniczenia emisji gazów cieplarnianych i metoda obliczania tych emisji

Aby spełnić wymagania określone w dyrektywie, dla wszystkich biopaliw, biopłynów i paliw z biomasy wyprodukowanych w ramach systemu certyfikacji REDcert-EU należy przedstawić dowód ograniczenia emisji gazów cieplarnianych zgodnie z obowiązującymi

minimalnymi wymaganiami prawnymi w porównaniu z emisjami z porównywalnych paliw kopalnych. Każdy podmiot gospodarczy wzdłuż łańcucha produkcji i dostaw biopaliw, biopłynów i paliw z biomasy, od gospodarstwa rolnego / punktu pochodzenia aż do producenta lub zakładu konwersji (odpowiada to "ostatniemu interfejsowi", który zasadniczo jest tak nazywany), musi określić emisje gazów cieplarnianych z biomasy, którą dostarczył/wyprodukował:

- przy użyciu rzeczywistej wartości obliczonej zgodnie z metodologią opisaną w załączniku V część C lub załączniku VI część B do dyrektywy (UE) 2018/2001, lub
- przy użyciu wartości NUTS2 dla tych rodzajów biomasy, które zostały określone w sprawozdaniach państw członkowskich (jeżeli są dostępne) zgodnie z art. 31 ust. 2 dyrektywy (UE) 2018/2001, lub
- przy użyciu wartości domyślnych zgodnie z załącznikiem V część A i B lub załącznikiem VI część A i D do dyrektywy (UE) 2018/2001, lub
- przy użyciu zdezagregowanych wartości domyślnych zgodnie z załącznikiem V część D i E lub załącznikiem VI część C do dyrektywy (UE) 2018/2001.

Każdy interfejs, który otrzymuje partię biomasy, musi obliczyć emisje gazów cieplarnianych wynikające z transportu i dostawy:

- zgodnie ze wzorem przedstawionym w dokumencie REDcert-EU "Zasady systemu dotyczące obliczania emisji gazów cieplarnianych" (4.51), lub
- przy użyciu (zdezagregowanych) wartości domyślnych zgodnie z załącznikiem V część A, B, D i E lub załącznikiem VI część A, C i D do dyrektywy (UE) 2018/2001.

Ostatni zakład konwersji ("producent końcowy") musi ustalić ograniczenie emisji gazów cieplarnianych, obliczając najpierw całkowitą emisję dla produkcji biopłynów, biopaliw i paliw z biomasy na podstawie danych przekazanych przez łańcuch produkcji i dostaw. Wartość ta jest następnie porównywana z wartościami referencyjnymi dla paliw kopalnych w celu określenia ograniczenia emisji gazów cieplarnianych.

W przypadku producenta końcowego istnieją dwa sposoby obliczania całkowitej emisji przy produkcji biopaliw, biopłynów i paliw z biomasy:

1. z zastosowaniem wartości domyślnej, jeżeli wartość domyślna ograniczenia emisji gazów cieplarnianych jest określona w załączniku V część A lub B lub załączniku VI część A lub D i jeżeli wartość e_i obliczona dla tych biopaliw,

biopłynów i paliw z biomasy zgodnie z załącznikiem V część C pkt 7 i załącznikiem VI część B jest mniejsza lub równa zero, lub

2. stosując wartość będącą wynikiem sumy czynników we wzorze przedstawionym w załączniku V część C pkt 1 i załączniku VI część B, przy czym zdezagregowane wartości domyślne określone w załączniku V część D i E oraz załączniku VI część C mogą być stosowane w odniesieniu do kilku czynników, a rzeczywiste wartości obliczone zgodnie z metodologią opisaną w załączniku V część C oraz załączniku VI część B mogą być stosowane w odniesieniu do wszystkich pozostałych czynników.

Należy pamiętać, że tylko rzeczywiste wartości emisji gazów cieplarnianych mają być rejestrowane / przekazywane wzdłuż łańcucha dostaw w odpowiednich jednostkach (tj. w przeliczeniu na suchą masę dla surowców i produktów pośrednich). Ponadto należy podać rzeczywiste wartości dla każdego konkretnego elementu (jeżeli ma to zastosowanie). Jeżeli stosowane są (zdezagregowane) wartości domyślne, konieczne jest zastosowanie wyrażenia "(Zdezagregowana) wartość domyślna" lub podobnego. Więcej informacji można znaleźć w "Zasadach systemu dotyczących produkcji biomasy, biopaliw, biopłynów i paliw z biomasy" lub "Zasadach systemu dotyczących obliczania emisji gazów cieplarnianych".

Wartości domyślne i zdezagregowane domyślne mogą być stosowane tylko wtedy, gdy zapewniono, że dana biomasa lub określony proces przetwarzania dokładnie odpowiada odpowiedniej definicji tych wartości domyślnych zgodnie z dyrektywą (UE) 2018/2001.

Emisje związane z dostawą produktu końcowego również muszą zostać uwzględnione i obliczone przy użyciu wzoru podanego w dokumencie REDcert "Zasady systemu dotyczące obliczania emisji gazów cieplarnianych" (4.5). Należy również uwzględnić emisje gazów cieplarnianych związane z przechowywaniem produktów końcowych, a także emisje wytwarzane przez stacje benzynowe (więcej informacji można znaleźć w sekcji 4.5).

Producent końcowy musi obliczyć te emisje i określić, na które rynki produkt może być transportowany bez przekroczenia minimalnego ograniczenia emisji gazów cieplarnianych.

Wymagania te zostały szczegółowo opisane w dokumencie REDcert "Zasady systemu dotyczące obliczania emisji gazów cieplarnianych".

5.4 Wymagania dotyczące identyfikowalności i bilansowania masy dla ciągłego dowodu pochodzenia biomasy

Należy ustanowić system informacji i identyfikowalności, który monitoruje każdy etap łańcucha produkcji i dostaw, aby zapewnić ciągły dowód pochodzenia biomasy i zapobiec wielokrotnej sprzedaży określonej partii zrównoważonej biomasy lub biopaliw, biopłynów i paliw z biomasy na rynku ("zgłoszenia wielokrotne"). Ponadto podmioty gospodarcze muszą przedstawić – w stosownych przypadkach – informacje na temat tego, czy udzielono wsparcia na produkcję danej partii, a jeżeli tak, to na temat rodzaju systemu wsparcia.

Każda partia biomasy wykorzystywana do produkcji zrównoważonych biopłynów i biopaliw musi być zatem

- wyraźnie i jednoznacznie oznakowana (np. unikalny numer identyfikacyjny)
- zważona lub zmierzona w celu określenia ilości
- oznakowana w odniesieniu do wartości emisji gazów cieplarnianych dla każdego konkretnego elementu (wyraźnie określonej w odpowiedniej jednostce) lub stwierdzeniem "Zastosowano wartość domyślną (zdezagregowaną)"
- wyraźnie oznaczona numerem certyfikatu w dokumentach przewozowych w ramach systemu certyfikacji REDcert (lub innego zatwierzonego systemu certyfikacji, gdy wchodzi do łańcucha produkcji i dostaw systemu certyfikacji REDcert)

Umożliwia to prześledzenie pochodzenia zrównoważonej biomasy wykorzystywanej do produkcji biopaliw, biopłynów i paliw z biomasy poprzez poszczególne etapy sprzedaży, produkcji i dostawy, aż do miejsca jej pierwotnej uprawy.

Ponadto system REDcert-EU wymaga systemu bilansu masy, który

- wymaga, aby informacje o właściwościach zrównoważonego rozwoju partii częściowych pozostały przypisane do mieszanki
- wymaga, aby informacje o właściwościach zrównoważonego rozwoju partii częściowych pozostały przypisane do mieszanki
- umożliwia opisanie sumy wszystkich partii wycofanych z mieszanki jako posiadającej te same właściwości zrównoważonego rozwoju, w tych samych ilościach, co suma wszystkich partii dodanych do mieszanki

Wymagania dotyczące dokumentowania właściwości zrównoważonego rozwoju i identyfikowalności zostały szczegółowo opisane w dokumencie REDcert "Zasady systemu dotyczące bilansowania masy".

5.5 Wymagania dotyczące dokumentacji

Wymagania dotyczące dokumentacji są wyszczególnione we wszystkich dokumentach systemu REDcert.

Właściwa dokumentacja jest wymagana w celu zapewnienia zgodności z przepisami prawnymi dotyczącymi zrównoważonych biopaliw, biopłynów i paliw z biomasy. Jest to obowiązkowy element podlegającego audytom systemu zarządzania⁸.

Szczególnie ważne w dokumentacji systemu bilansowania masy są wyniki bilansowania masy na koniec dopuszczalnych okresów bilansowania.

Dokumentacja związana z produkcją i identyfikowalnością zrównoważonej biomasy, a także biopaliw, biopłynów i paliw z biomasy musi zostać dokładnie sprawdzona w ramach procesu certyfikacji. Podmioty gospodarcze muszą dostarczyć audytorowi wszystkie istotne informacje dotyczące bilansu masy przed planowanym audytem. Należy sprawdzić ostatnie bilanse masy wykonane w okresie objętym przeglądem. Obowiązek ten dotyczy nie tylko dokumentów bezpośrednio związanych z certyfikacją REDcert, ale także innych dokumentów (księgowych, innych systemów dobrowolnych...) według uznania odpowiedzialnej jednostki certyfikującej w zakresie, w jakim są one postrzegane jako wymagane do weryfikacji działań jako zgodnych z systemem. Ponadto podmiot gospodarczy musi przechowywać swoją dokumentację i dowody przez co najmniej 5 lat lub dłużej, jeżeli jest to wymagane przez odpowiedni organ krajowy, oraz zapewnić dostęp do tej dokumentacji w dowolnym momencie i niezależnie od formatu lub rodzaju danego dokumentu (wydruk, plik elektroniczny).

Podmioty gospodarcze są zobowiązane do wprowadzania wszystkich istotnych informacji dotyczących przychodzących i wychodzących dostaw wyprodukowanych w sposób

⁸ Informacje na temat ustanowienia systemu zarządzania tego rodzaju można znaleźć pod numerami 2 i 5.2 modułu D1 ("Zapewnienie jakości procesu produkcji") w załączniku II do dyrektywy 768/2008/WE w sprawie jednolitych warunków wprowadzania do obrotu bezpiecznych produktów w UE.

zrównoważony do **unijnej bazy danych**. Dalsze informacje na temat tego procesu są opublikowane na stronie internetowej REDcert⁹.

Ponadto podmioty gospodarcze muszą przyjąć na siebie odpowiedzialność za przygotowanie wszelkich informacji związanych z kontrolą takich dowodów, a także za udostępnianie Komisji i właściwym organom państw członkowskich wszelkich informacji niezbędnych do wykonywania ich zadań na mocy dyrektywy (UE) 2018/2001 zgodnie z art. 17 rozporządzenia wykonawczego Komisji (UE) 2022/996 w sprawie certyfikacji zrównoważonego rozwoju.

5.6 Funkcja systemu i zarządzanie

System REDcert-EU został uznany przez Komisję Europejską za zgodny z wymaganiami dyrektywy RED I. Obecne zasady systemu odzwierciedlają zmienione kryteria i wymagania dyrektywy RED II. Nowe ramy prawne wymagają nowego/zaktualizowanego uznania systemu ze strony Komisji Europejskiej, aby zapewnić, że system jest w pełni zgodny z dyrektywą RED II.

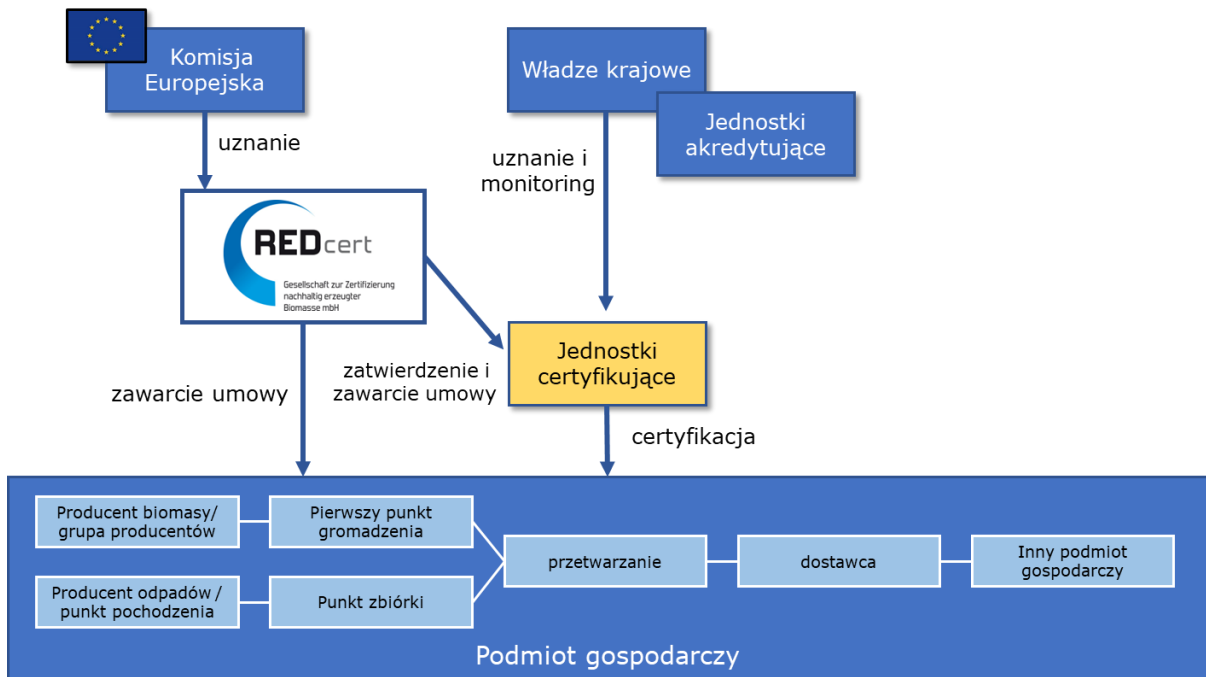
Jednostki certyfikujące zatwierdzone przez REDcert muszą być zatwierdzone/akredytowane przez właściwy organ krajowy lub jednostkę akredytującą w państwie członkowskim UE, w którym ma miejsce członkostwo, w zależności od obowiązujących przepisów prawnych¹⁰.

Aby zapewnić, że specyfikacje systemu certyfikacji REDcert są wiążące dla podmiotów gospodarczych i jednostek certyfikujących, oba rodzaje podmiotów są włączone do systemu REDcert za pośrednictwem standardowych umów, w których prawa i obowiązki obu stron są precyzyjnie określone.

Poniższy rysunek przedstawia przegląd struktury i funkcji systemu certyfikacji:

⁹ <https://www.redcert.org/redcert-systeme/informationen-unions-datenbank-udb.html>

¹⁰ Zob. rozporządzenie (WE) 765/2008, art. 4



Łańcuch produkcji i dostaw biopaliw, biopłynów i paliw z biomasy obejmuje następujące podmioty:

Producenci / producenci odpadów

Producenci są właścicielami i/lub użytkownikami gruntów rolnych, na których biomasa jest uprawiana i zbierana jako surowiec do produkcji biopaliw/biopłynów. Są oni zobowiązani do dostarczenia szczegółowych informacji na temat rodzaju, lokalizacji i wielkości pól wykorzystywanych do produkcji zrównoważonej biomasy oraz, jeżeli ma to zastosowanie, do podania statusu gospodarstwa w odniesieniu do wymagań i norm zgodnie z rozporządzeniem (UE) nr 2021/2115 (wcześniej 1307/2013) lub wsparcia rozwoju obszarów wiejskich (EFRROW) zgodnie z rozporządzeniem (UE) nr 2021/2115 (wcześniej 1305/2013), które podlegają wymaganiom warunkowości. Do celów certyfikacji producenci muszą również zapewnić dostęp do wszystkich danych i informacji związanych z produkcją i identyfikowalnością zrównoważonej biomasy.

Producenci odpadów (zwani "punktami pochodzenia" (PP)) to podmioty gospodarcze, w których odpady lub pozostałości po przetworzeniu powstają jako nieunikniony wynik ich działalności / procesu produkcyjnego i które muszą zostać usunięte ze względu na przepisy prawne.

Punkty pochodzenia i producenci odpadów otrzymują "świadectwo kontroli" jako dowód, że spełniają wymagania systemu. Mogą oni uzyskać świadectwo jako indywidualny producent lub jako grupa producentów (zob. "Zasady systemu dotyczące kontroli neutralnych").

Pierwsze punkty gromadzenia

Pierwsze punkty gromadzenia otrzymują biomasę od producenta w celu odsprzedaży lub dalszego przetwarzania. Nawet jeżeli biomasa jest dostarczana bezpośrednio do obiektu magazynowania lub konwersji w imieniu pierwszego punktu gromadzenia, pierwszy punkt gromadzenia podlega certyfikacji jako tak zwany "interfejs".

Pierwsze punkty gromadzenia są odpowiedzialne za określenie pochodzenia, jakości i ilości dostarczonej zrównoważonej biomasy. Są one zobowiązane do ustanowienia systemu bilansowania masy w celu dokumentowania wszystkich partii zrównoważonej biomasy. Pierwsze punkty gromadzenia są kontrolowane przez jednostkę certyfikującą co najmniej raz w roku (okres 12 miesięcy). Pierwsze punkty gromadzenia lub obiekty magazynowe utrzymywane przez pierwszy punkt gromadzenia są również uwzględniane w rocznej certyfikacji (więcej informacji można znaleźć w dokumencie REDcert "Zasady systemu dotyczące kontroli neutralnych").

Pierwsze punkty gromadzenia (= interfejsy) otrzymują certyfikat jako dowód, że spełniają wymagania systemu.

Punkty zbiórki odpadów i pozostałości

Punkty zbiórki, z których odpady i pozostałości są zbierane w celu dalszego przetwarzania w łańcuchu paliwowym, muszą rozpocząć od obliczenia ograniczenia emisji gazów cieplarnianych (proces gromadzenia i dystrybucji). Muszą one zapewnić, że biomasa, którą otrzymują jako "odpady i pozostałości" od innych podmiotów gospodarczych spoza "łańcucha dowodowego", jest prawidłowo zgłaszana. Inne specjalne wymagania są określone w "Zasadach systemu dotyczących produkcji biomasy, biopaliw, biopłynów i paliw z biomasy".

Punkty zbiórki są certyfikowane jako interfejsy, podobnie jak pierwsze punkty gromadzenia.

Dostawcy

Wiele podmiotów gospodarczych wzdłuż łańcucha produkcji/dostaw jest zaangażowanych w sprzedaż lub składowanie biomasy lub działa jako pośrednicy. Istnieją dwa rodzaje "dostawców" w łańcuchu produkcji/dostaw:

- Dostawcy, którzy pojawiają się po pierwszym punkcie gromadzenia i dostarczają surowce do dalszego przetwarzania/konwersji => **Dostawcy przed ostatnim interfejsem**
- Dostawcy, którzy pojawiają się po ostatnim zakładzie konwersji i zaopatrują innych dostawców lub konsumenta końcowego w zrównoważoną biomasę => **Dostawcy po ostatnim interfejsie**

Oba rodzaje dostawców mogą obsługiwać zrównoważoną biomasę (przechowywanie, mieszanie) bez przekształcania biomasy w biopaliwa/biopłyny. Definicja ta obejmuje również pośrednich dostawców/etapy, na których biomasę nie jest "fizycznie" przetwarzana.

Dostawcy otrzymują "certyfikat" jako dowód spełnienia wymagań systemu na podstawie corocznej kontroli.

Zakłady konwersji

Biomasa jest poddawana konwersji np. w olejarniach, cukrowniach, rafineriach, zakładach produkujących biodiesel i bioetanol, a także w innych zakładach przetwarzających biopaliwa i biopłyny. Muszą one ustanowić system bilansu masy, w którym wszystkie partie zrównoważonej biomasy są dokumentowane przed konwersją i po niej. Obliczają one własne emisje gazów cieplarnianych lub wykorzystują częściowe wartości domyślne. Jeżeli są one tak zwanym "ostatnim interfejsem" (ostatnim zakładem konwersji lub producentem końcowym w łańcuchu produkcji i dostaw, który przetwarza biopaliwa, biopłyny i paliwa z biomasy, aby osiągnąć poziom jakości umożliwiający ich wykorzystanie jako "paliwa"), muszą również obliczyć ograniczenie emisji gazów cieplarnianych dla całego łańcucha produkcji i dostaw oraz wydać certyfikat zrównoważonego rozwoju (zwykle nazywany "dowodem zrównoważonego rozwoju" lub "DZR") dla odpowiedniej partii biopaliwa zgodnie z formalnymi wymaganiami organu krajowego (np. aplikacja nabisy Federalnego Urzędu ds. Rolnictwa i Żywności (Bundesanstalt für Landwirtschaft und Ernährung - BLE) lub systemu REDcert. REDcert udostępnia w tym celu standardowy formularz.

Każdy zakład konwersji (niezależnie od statusu prawnego, np. jako spółka zależna w grupie) jest zobowiązany do corocznej certyfikacji (maksymalny okres 12 miesięcy).

Zakłady konwersji (= interfejsy) otrzymują certyfikat jako dowód, że spełniają wymagania systemu.

Przedsiębiorstwa transportowe

Usługi czysto transportowe nie podlegają certyfikacji. Firmy transportowe są jednak zobowiązane do przedstawienia informacji o trasach transportu na żądanie, jeżeli podmiot gospodarczy zdecyduje się obliczać swoje rzeczywiste emisje gazów cieplarnianych (muszą one być udokumentowane w zleceniu transportowym).

5.7 Rejestracja i certyfikacja

Podmioty gospodarcze, które zamierzają korzystać z systemu REDcert, muszą zarejestrować się na stronie internetowej REDcert (<http://www.redcert.org>) jako wnioskodawcy ubiegający się o certyfikację REDcert.

REDcert sprawdza dane przedłożone przez podmiot gospodarczy w celu zapewnienia ich dokładności i kompletności oraz sprawdza wnioskodawcę, jak również jego spółki powiązane lub poprzednika (który zostanie wskazany podczas rejestracji) pod kątem istnienia wcześniejszych lub równoczesnych certyfikacji w innych systemach certyfikacji oraz wszelkich niezgodności (zob. również sekcja 6.5). REDcert zawiera umowę uczestnictwa w systemie z podmiotem gospodarczym tylko wtedy, gdy przekazane informacje są kompletne i prawdziwe. Jednocześnie operator gospodarczy musi zawrzeć umowę z jednostką certyfikującą zatwierdzoną przez REDcert.

Wybrana jednostka certyfikująca musi potwierdzić REDcert, że dane przedsiębiorstwo zleciło jej certyfikację.

Po zakończeniu tych etapów i podpisaniu przez REDcert i podmiot gospodarczy umowy uczestnictwa w systemie, jednostka certyfikująca, z którą zawarto umowę, przeprowadza audyt w celu sprawdzenia zgodności z wymaganiami określonymi w zasadach systemu dotyczącymi kontroli neutralnych w systemie REDcert.

Po wprowadzeniu sprawozdania z audytu do bazy danych REDcert, jednostka certyfikująca wydaje podmiotowi gospodarczemu certyfikat zgodnie ze standardem REDcert i niezwłocznie przesyła go na platformę certyfikatów REDcert (www.redcert.org).

Każdy certyfikat zapisany w bazie danych REDcert zawiera co najmniej następujące informacje:

- Status certyfikatu [ważny/wygasły/zawieszony/wycofany]
- Unikalny identyfikator
- Nazwa posiadacza certyfikatu
- Miejscowość
- Kod pocztowy
- Kraj
- Ważny od [data]
- Ważny do [data]
- Certyfikowany jako [zakres ważności zgodnie z tabelą kodów]
- Nazwa wydającej jednostki certyfikującej
- Rodzaj [świadczenie kontroli lub certyfikat]
- Rodzaj biomasy/biopaliwa, biopłynu lub paliwa z biomasy objętego certyfikatem
- Metodologia obliczania emisji gazów cieplarnianych
- PDF certyfikatu (opcjonalnie)
- Dla ostatnich interfejsów:
 - a) Ostatni interfejs
 - b) Data pierwszego uruchomienia zakładu
 - c) Roczna zdolność produkcyjna

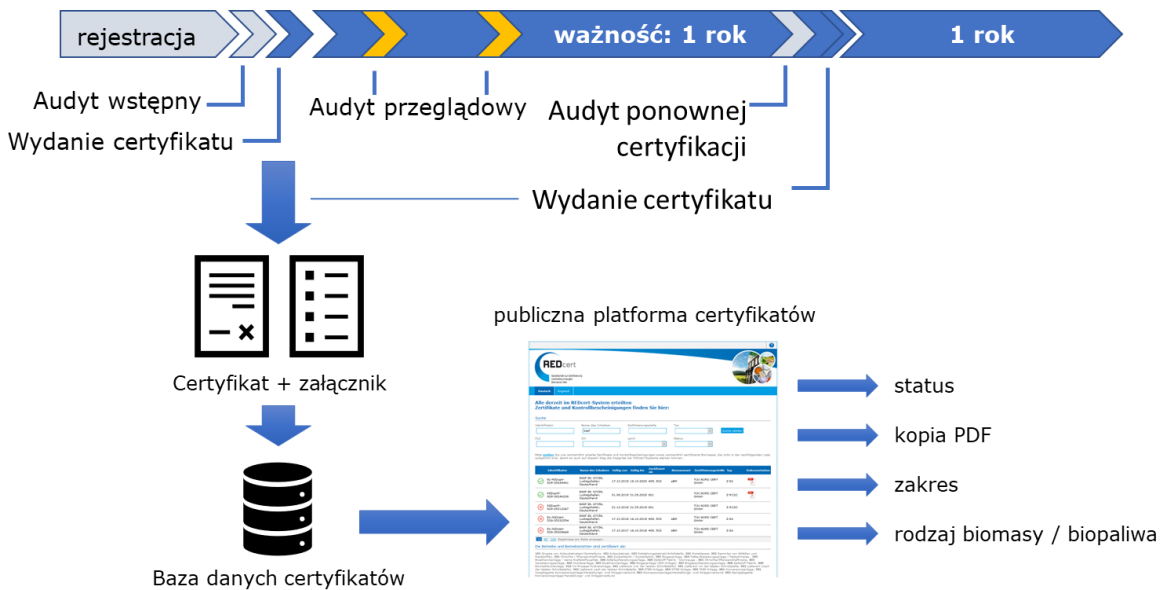
Uwaga: Sama rejestracja, podpisanie umowy lub pomyślne zakończenie audytu nie upoważnia podmiotu gospodarczego do dostarczania zrównoważonej biomasy w ramach systemu REDcert-EU. Zrównoważona biomasa/biopaliwa, biopłynny lub paliwa z biomasy mogą być dostarczane dopiero po wydaniu ważnego certyfikatu.

Certyfikacja jest ważna przez 12 miesięcy. Odnowienie certyfikacji wymaga przeprowadzenia kolejnego pełnego audytu, w ramach którego sprawdzane są między

innymi transakcje dotyczące biomasy lub biopaliw, biopłynów i paliw z biomasy w ciągu ostatnich 12 miesięcy.

Uczestnicy systemu REDcert muszą współpracować z Komisją Europejską i właściwymi organami państw członkowskich. Obejmuje to udzielanie dostępu do pomieszczeń podmiotów gospodarczych na żądanie, a także udostępnianie Komisji Europejskiej i właściwym organom państw członkowskich wszelkich informacji niezbędnych do wypełnienia ich zadań na mocy dyrektywy (UE) 2018/2001, w tym przedkładanie wszelkich istotnych danych w celu zbadania, czy kryteria zrównoważonego rozwoju i ograniczenia emisji gazów cieplarnianych w odniesieniu do konkretnej partii są spełnione, jeżeli jest to wymagane.

Poniższy rysunek przedstawia przegląd procesu rejestracji i certyfikacji:



Dokładna kolejność procesu certyfikacji została przedstawiona w "Zasadach systemu dotyczących kontroli neutralnych".

5.8 Inne systemy certyfikacji

Jeżeli podmiot gospodarczy chce wykorzystać biomasę certyfikowaną w ramach innych dobrowolnych systemów, może ona zostać zaakceptowana w systemie REDcert-EU tylko wtedy, gdy taki system dobrowolny został uznany zgodnie z art. 30 ust. 4 dyrektywy (UE) 2018/2001, wyłącznie w zakresie tego uznania.

REDcert akceptuje również uznane systemy krajowe w odniesieniu do weryfikacji zgodności z kryteriami zrównoważonego rozwoju i ograniczenia emisji gazów cieplarnianych określonymi w art. 29 ust. 2-5 i 10 oraz progami ograniczenia emisji gazów cieplarnianych określonymi w art. 25 ust. 2 tej dyrektywy, a także z kryteriami certyfikacji biopaliw, biopłynów i paliw z biomasy o niskim ryzyku pośredniej zmiany użytkowania gruntów określonymi w rozporządzeniu delegowanym (UE) 2019/807.

Ponadto podmiot gospodarczy musi zapewnić, że w odniesieniu do tych partii zawierających biomasę lub biopaliwa, biopłynny i paliwa z biomasy istniały takie same informacje na temat właściwości zrównoważonego rozwoju wraz z dowodem potwierdzającym te właściwości, jak w ramach systemu REDcert-EU.

6 Środki zapewniające przejrzystość i integralność systemu, a także zapobiegające nadużyciom i oszustwom

Aby spełnić wymagania ustawodawców w zakresie przejrzystości, ale co ważniejsze, nasze własne standardy dotyczące integralnego systemu certyfikacji, spółka REDcert zdefiniowała zestaw środków przejrzystości, które zostały szczegółowo zdefiniowane w sekcji 6 "Zasady systemu dotyczące zarządzania integralnością".

6.1 Przejrzystość w reprezentacji systemu

REDcert szeroko informuje zainteresowaną opinię publiczną (potencjalnych użytkowników systemu, media, stowarzyszenia i specjalne grupy interesu) o treści i wymaganiach systemu certyfikacji. Wszystkie zatwierdzone dokumenty systemowe wymagane do wdrożenia i monitorowania systemu są dostępne na stronie www.redcert.org. Ponadto, REDcert dostarcza narzędzia i materiały informacyjne uczestnikom systemu i jednostkom certyfikującym, które dla nich pracują. Zainteresowane strony i władze mają zatem możliwość zapoznania się z tymi dokumentami w dowolnym momencie i śledzenia na bieżąco aktualnego statusu systemu dzięki otrzymywaniu bezpłatnego biuletynu.

6.2 Przejrzystość uczestnictwa w systemie

REDcert zawiera pisemne umowy z uczestnikami systemu (podmiotami gospodarczymi) oraz z jednostkami certyfikującymi działającymi w ramach systemu. Umowy te jasno określają prawa i obowiązki poszczególnych stron.

Umowy te zapewniają spełnienie wymagań systemu certyfikacji dzięki temu, że:

- a) są wiążące w ich stosowaniu
- b) mogą być weryfikowane i są przejrzyste
- c) mogą, w razie potrzeby, być egzekwowane za pomocą środków prawnych

Umowy z jednostkami certyfikującymi zapewniają, że organy państw członkowskich mogą nadzorować działalność jednostek certyfikujących zgodnie z art. 30 ust. 9 dyrektywy.

REDcert wspiera Komisję w wypełnianiu jej obowiązków określonych w art. 30 ust. 8 i art. 30 ust. 10 dyrektywy (UE) 2018/2001. Jeżeli Komisja Europejska¹¹ musi ustalić (z własnej inicjatywy lub na wniosek właściwego organu krajowego odpowiedzialnego za nadzór nad jednostkami certyfikującymi), czy system REDcert-EU funkcjonuje prawidłowo lub czy kryteria zrównoważonego rozwoju i ograniczenia emisji gazów cieplarnianych są spełnione w odniesieniu do konkretnej dostawy, podmioty gospodarcze i/lub jednostki certyfikujące zapewnią odpowiedni dostęp do właściwych danych (np. sprawozdań z audytów, rzeczywistych obliczeń emisji gazów cieplarnianych).

Dostęp ten zapewniają postanowienia umowne. Umowy są starannie skonstruowanymi standardowymi dokumentami. Indywidualne umowy dotyczące wymagań systemu nie są zawierane.

6.3 Przejrzystość w zarządzaniu systemem

W zarządzaniu systemem dobrowolnym REDcert korzysta z bazy danych, która dokumentuje

- wszystkich uczestników systemu, w tym wszystkie zależne miejsca operacyjne każdego zarejestrowanego uczestnika
- wszystkie przeprowadzone audyty, niezależnie od wyniku
- wszystkie certyfikaty wydane w ramach systemu REDcert-EU
- wszystkie sankcje, oraz
- dane rynkowe istotne dla spełnienia wymogu sprawozdawczości systemu na potrzeby Komisji Europejskiej

¹¹ ROZPORZĄDZENIE WYKONAWCZE KOMISJI (UE) 2022/996 z dnia 14 czerwca 2022 r. w sprawie zasad weryfikacji kryteriów zrównoważonego rozwoju i emisji gazów cieplarnianych kryteriów ograniczania emisji i kryteriów niskiego ryzyka pośredniej zmiany użytkowania gruntów, art. 14 ust. 5

Zarząd systemu jest zawsze w stanie udzielić upoważnionym grupom informacji na temat statusu uczestników, audytów i sankcji.¹²

REDcert spełnia również oficjalnie określone wymagania informacyjne i sprawozdawcze określone w art. 30 ust. 5 dyrektywy (UE) 2018/2001 oraz w załączniku III do rozporządzenia wykonawczego Komisji (UE) 2022/996, a także tworzy i przekazuje wymagane informacje do właściwych urzędów Komisji Europejskiej w określonym terminie (do 30 kwietnia roku następującego po roku sprawozdawczym; roczne sprawozdanie z działalności).¹³

Obejmują one:

- a) zasady dotyczące niezależności, metody i częstotliwości audytów zatwierdzone przez Komisję po akredytacji systemu dobrowolnego oraz wszelkie ich zmiany w czasie w celu odzwierciedlenia wytycznych Komisji, zmodyfikowanych ram regulacyjnych, ustaleń wynikających z wewnętrznego monitorowania procesu audytu jednostek certyfikujących i zmieniających się najlepszych praktyk branżowych,
- b) zasady i procedury identyfikacji i postępowania w przypadku nieprzestrzegania przepisów przez podmioty gospodarcze i uczestników systemu,
- c) dowody spełnienia wymagań prawnych dotyczących przejrzystości i publikacji informacji zgodnie z art. 6,
- d) zaangażowanie interesariuszy, w szczególności konsultacje ze społecznościami tubylczymi i lokalnymi przed podjęciem decyzji podczas opracowywania i przeglądu systemu, a także podczas audytów i reakcji na ich uwagi,
- e) przegląd działań prowadzonych przez system dobrowolny we współpracy z jednostkami certyfikującymi w celu poprawy ogólnego procesu certyfikacji oraz kwalifikacji i niezależności audytorów i odpowiednich jednostek systemu,

12 Komisja Europejska DG ENER: Pismo do dobrowolnych systemów certyfikacji dotyczące środków przejrzystości (30.08.2022) na stronie: https://ec.europa.eu/energy/sites/ener/files/documents/PAM_to_vs_on_transparency_ARES_2015_1094930.pdf (ostatni dostęp 30.08.2022)

13 Komisja Europejska DG ENER: Pismo w sprawie wymogów sprawozdawczych dla dobrowolnych systemów certyfikacji (30.08.2022) na stronie: https://ec.europa.eu/energy/sites/ener/files/documents/PAM_to_vs_annual_reporting.pdf (ostatni dostęp 30.08.2022)

- (f) aktualizacje rynkowe systemu, ilość certyfikowanych surowców, biopaliw, biopłynów, paliw z biomasy, paliw węglowych pochodzących z recyklingu i paliw odnawialnych pochodzenia niebiologicznego w podziale na kraj pochodzenia i rodzaj oraz liczbę uczestników,
- (g) przegląd skuteczności systemu wdrożeniowego wprowadzonego przez organ zarządzający systemem dobrowolnego w celu śledzenia dowodów zgodności z kryteriami zrównoważonego rozwoju, które system przekazuje swoim uczestnikom. Dotyczy to w szczególności sposobu, w jaki system skutecznie zapobiega nadużyciom finansowym, zapewniając terminowe wykrywanie, rozpatrywanie i monitorowanie podejrzeń nadużyć finansowych i innych nieprawidłowości oraz, w stosownych przypadkach, liczby wykrytych przypadków nadużyć finansowych lub nieprawidłowości,
- (h) kryteria uznawania jednostek certyfikujących,
- (i) zasady dotyczące sposobu prowadzenia wewnętrznego systemu monitorowania i wyników jego okresowego przeglądu, w szczególności w zakresie nadzoru nad pracą jednostek certyfikujących i ich audytorów, a także w zakresie systemu rozpatrywania skarg przeciwko podmiotom gospodarczym i jednostkom certyfikującym,
- (j) możliwości ułatwienia lub poprawy promocji najlepszych praktyk,
- (k) zestawienie skarg,
- (l) szczegółowe informacje statystyczne i jakościowe informacje zwrotne na temat wdrażania metodologii *esca* i stosowanych kar.

W przypadku wymienionych kryteriów REDcert odnosi się do odpowiednich sekcji w swoich zasadach systemu i opisuje ich wdrożenie w roku sprawozdawczym.

W przypadku kryteriów wymienionych w lit. f) stosowany jest szablon wymagany przez Komisję Europejską, który jest publikowany na platformie dotyczącej przejrzystości. Wymagane tutaj dane są systematycznie gromadzone przez REDcert od wszystkich uczestników systemu w ramach corocznego badania z wykorzystaniem bazy danych REDcert. Aby zweryfikować wiarygodność podanych danych, można wykorzystać sprawozdania z kontroli jednostek certyfikujących, ponieważ obejmują one również badanie i kontrolę na miejscu ilości biomasy i biopaliw zebranych/sprzedanych jako zrównoważone.

REDcert musi niezwłocznie powiadomić Komisję o wszelkich istotnych zmianach w treści systemu, które mogą mieć wpływ na podstawę jego uznania. Zmiany te mogą dotyczyć następujących elementów:

- a) zmiany w obowiązkowych kryteriach zrównoważonego rozwoju objętych systemem,
- b) rozszerzenie zakresu systemu poza to, co opisano w akcie wykonawczym uznającym system,
- c) rozszerzenie zakresu surowców lub biopaliw, o których mowa w pierwotnych dokumentach systemu, gdy profil ryzyka dodanych surowców jest różny,
- d) zmiany w zasadach bilansu masy,
- e) zmiany w procedurach audytu lub wymaganiach dla audytorów,
- f) zmiany lub rozszerzenie metodologii obliczania emisji gazów cieplarnianych,
- g) wszelkie inne zmiany, które można uznać za wpływające na podstawę uznania systemu.

6.4 Przejrzystość certyfikacji

Ważny certyfikat jest niezbędnym warunkiem wstępnym dla handlu certyfikowaną zrównoważoną biomasą lub biopaliwami, biopłynami i paliwami z biomasy. Aby umożliwić wszystkim podmiotom gospodarczym przejrzysty i odporny na manipulacje przegląd wszystkich certyfikatów zgodności wydanych w systemie REDcert – ważnych, wygasłych i zawieszonych – baza danych REDcert publicznie udostępnia te certyfikaty online wraz ze szczegółowymi informacjami na temat ważności i zakresu zastosowania (zob. 6.3).

W przypadku, gdy audyty wykażą krytyczne lub poważne niezgodności, REDcert musi opublikować zbiorczy wykaz tych niezgodności wraz z planem działania i harmonogramem ich naprawy, który jest uzgadniany z zainteresowanymi podmiotami gospodarczymi. Podmioty gospodarcze, których certyfikaty zostały wycofane, zakończone lub wygasły, muszą być wymienione na stronie internetowej przez co najmniej 24 miesiące od daty wycofania, zakończenia lub wygaśnięcia ich certyfikatów. Zmiany w statusie certyfikacji podmiotów gospodarczych muszą być niezwłocznie podawane do wiadomości publicznej.

6.5 Zapewnienie integralności systemu i zapobieganie nadużyciom i oszustwom

System REDcert nie może przyjąć odpowiedzialności za zapewnienie, że uczestnicy systemu i zaangażowane jednostki certyfikujące działają zgodnie z prawem. W przypadku podpisania umowy uczestnictwa w systemie należy założyć, że pozytywnym zamiarem stron jest spełnienie wymagań systemu.

Jednocześnie REDcert dysponuje skutecznymi procesami mającymi na celu ograniczenie możliwości naruszeń systemu, nadużyć i oszustw oraz skuteczne zwalczanie tego rodzaju tendencji. Procesy te zostały opisane w "Zasadach systemu dotyczących zarządzania integralnością".

➤ **Proces rejestracji nowych, potencjalnych uczestników systemu**

Każdy potencjalny uczestnik systemu musi ujawnić przy rejestracji, czy i w jakim zakresie potencjalny uczestnik systemu lub, jeżeli ma to zastosowanie, jego poprzednik prawny, był już lub nadal jest uczestnikiem innego systemu (dobrowolnego) w ciągu ostatnich 5 lat. Jeżeli podmiot gospodarczy był lub jest uczestnikiem innego (dobrowolnego) systemu certyfikacji w ciągu ostatnich 5 lat, powód zmiany systemu i wszystkie istotne informacje, w szczególności sprawozdania z audytów i pełne dane bilansu masy, muszą zostać przekazane do REDcert na żądanie. Jeżeli podmiot gospodarczy wycofał się z innego (dobrowolnego) systemu certyfikacji przed pierwszym audytem przeglądownym lub pierwszą ponowną certyfikacją, należy to również zaznaczyć. W przypadku zawieszenia lub wykluczenia podmiotu gospodarczego z systemu z powodu niezgodności, REDcert ma prawo do uzyskania szczegółowych informacji na temat przedmiotowych niezgodności od poprzedniego systemu certyfikacji. Umożliwia to zapewnienie, że certyfikat REDcert jest wydawany tylko wtedy, gdy wszystkie stwierdzone niezgodności zostały weryfikowalnie wyeliminowane. Te warunki wstępne mają na celu zapobieganie przechodzeniu z jednego systemu do drugiego.

Ponadto każdy potencjalny uczestnik systemu musi wskazać w momencie rejestracji, czy jego przedsiębiorstwo działało pod inną formą prawną i/lub inną nazwą w ciągu ostatnich 12 miesięcy. W stosownych przypadkach informacje te muszą zostać przekazane do REDcert.

W szczególności podmioty gospodarcze, które chcą uczestniczyć w systemie REDcert-EU, muszą podczas rejestracji podać następujące informacje w odniesieniu do jakiegokolwiek certyfikacji wstępnej:

- Informacje na temat tego, czy podmiot gospodarczy uczestniczył już w systemie REDcert-EU w ciągu ostatnich 5 lat pod inną nazwą przedsiębiorstwa, w innej formie prawnej lub pod innym identyfikatorem VAT (wraz z informacjami na temat poprzedniej nazwy przedsiębiorstwa i poprzedniego identyfikatora VAT)
- Informacje na temat tego, czy dostępny jest ważny lub zawieszony certyfikat z innego systemu uznanego przez Komisję Europejską lub organ krajowy (wraz z informacją, czy w okresie ważności miały miejsce audyty specjalne)
- Informacje o tym, czy certyfikat, który istniał w przeszłości (w ciągu ostatnich 5 lat), wygasł normalnie, czy też został dobrowolnie anulowany przed datą wygaśnięcia
- Informacje o tym, czy w przeszłości (w ciągu ostatnich 5 lat) certyfikat został wycofany w wyniku zaistnienia niezgodności
- Informacje o wcześniej stwierdzonej krytycznej lub poważnej niezgodności

Informacje te są weryfikowane przez REDcert.

REDcert wyklucza podmioty gospodarcze z uczestnictwa w systemie REDcert-EU poprzez rozwiązania umowy w ramach systemu lub odmowę uczestnictwa w następujących przypadkach:

- przekazanie nieprawidłowych lub niekompletnych informacji w procesie rejestracji, lub
- negatywny wynik wstępnego audytu podmiotu gospodarczego lub jego poprzednika prawnego w ramach innego systemu, chyba że taki audyt wstępny miał miejsce ponad 3 lata przed złożeniem wniosku lub jeżeli w międzyczasie inny system zaprzestał działalności certyfikacyjnej, co uniemożliwiło podmiotowi gospodarczemu ponowne złożenie wniosku. W takim przypadku REDcert zastrzega sobie prawo do zażądania wyjaśnienia negatywnego wyniku audytu wstępnego i podjęcia decyzji o akceptacji wnioskodawcy indywidualnie dla każdego przypadku. Jeżeli REDcert zaakceptuje uzasadnienie podmiotu gospodarczego i zdecyduje się ocenić jego wniosek, zakres audytu wstępnego musi zostać dostosowany tak, aby uwzględnić wszystkie istotne kwestie i w szczególności skupić się na stwierdzonych we wstępnym audycie niedociągnięciach, których nie udało się wykryć w innym systemie, lub
- podmiot gospodarczy lub jego poprzednik prawny wycofał się z innego systemu przed przeprowadzeniem pierwszego audytu przeglądowego, chyba że podmiot gospodarczy może udowodnić, że miał ku temu ważny powód. Jeżeli REDcert zaakceptuje uzasadnienie przedstawione przez podmiot gospodarczy, zakres audytu wstępnego musi zostać dostosowany tak, aby obejmował wszystkie istotne kwestie w ramach audytu przeglądowego.
- **Systematyczne monitorowanie bilansów gazów cieplarnianych i ograniczenia emisji gazów cieplarnianych zadeklarowanych w dowodach zrównoważonego rozwoju**

Większość przedsiębiorstw uczestniczących w systemie REDcert, które wydają dowody zrównoważonego rozwoju dla biopaliw, biopłynów i paliw z biomasy jako tak zwane "ostatnie interfejsy", korzysta z aplikacji nabisy udostępnianej przez Federalny Urząd ds. Rolnictwa i Żywności (Bundesanstalt für Landwirtschaft und Ernährung - BLE). Urząd ten regularnie przesyła do REDcert (i innych systemów certyfikacji) wszystkie dowody zrównoważonego rozwoju wydane w ramach systemu. System REDcert opracował złożony proces oceny w celu przeanalizowania dowodów

zrównoważonego rozwoju zidentyfikowanych jako "podejrzane" (certyfikaty, których emisje gazów cieplarnianych są niższe niż "typowe" emisje dla danego rodzaju biopaliwa). Certyfikaty zidentyfikowane jako takie są przedstawiane odpowiednim przedsiębiorstwom i jednostkom certyfikującym do przeglądu i potwierdzenia.

➤ Zarządzanie integralnością w systemie REDcert-EU

Oprócz niezgodności z systemem wykrytych podczas regularnych audytów przeprowadzanych w ramach procesu certyfikacji, wszelkiego rodzaju skargi mogą skutkować przeprowadzeniem audytu lub zastosowaniem innych środków.

W ramach systemu zarządzania integralnością funkcjonuje system zarządzania skargami, który rejestruje napływające skargi i przekazuje je Komisji Europejskiej w ramach rocznego sprawozdania z działalności. Na wniosek Komisji przesyłane są wszystkie dokumenty związane z daną skargą i sposobem jej rozpatrzenia. Ostatecznym celem systemu sankcji REDcert jest skuteczne przeciwdziałanie udowodnionym niezgodnościom z systemem. Jeżeli certyfikat zostanie zawieszony z powodu niezgodności, podmiot gospodarczy nie może ubiegać się o dowód zrównoważonego rozwoju w tym okresie. Zawieszeni operatorzy nie mogą przystąpić do innego systemu dobrowolnego w okresie zawieszenia certyfikatu. W przypadku wycofania certyfikatu w następstwie audytu, który potwierdził niezgodność krytyczną, dany podmiot gospodarczy może zostać wykluczony z uczestnictwa w systemie na co najmniej dwa lata. Zostało to opisane bardziej szczegółowo w dokumencie REDcert "Zasady systemu dotyczące zarządzania integralnością".

➤ Chroniona marka "REDcert"

REDcert posiada znak usługowy o tej samej nazwie zarejestrowany w Europejskim Urzędzie Znaków Towarowych. Mogą z niego korzystać wyłącznie uczestnicy systemu i uznane jednostki certyfikujące. To prawo do znaku towarowego daje szerokie możliwości podejmowania działań przeciwko niewłaściwemu lub nieuczciwemu wykorzystaniu marki REDcert, **bez konieczności przedstawiania jakichkolwiek innych dowodów na zachowanie niezgodne z systemem.**

6.6 Środki zapewniające integralność systemu w odniesieniu do jednostek certyfikujących i uczestników systemu

Spółka REDcert opracowała środki mające na celu zapewnienie integralności systemu w odniesieniu do jednostek certyfikujących i uczestników systemu. Są one szczegółowo opisane w dokumencie REDcert "Zasady systemu dotyczące zarządzania integralnością".

7 Koszty przedsiębiorstw uczestniczących w systemie

Sponsor systemu certyfikacji REDcert reprezentuje główne grupy gospodarcze, których dotyczy certyfikacja zrównoważonego rozwoju, za pośrednictwem swoich wspólników. W podstawowym interesie tych wspólników absolutnie nie leży inicjowanie jakichkolwiek nieuzasadnionych lub niepotrzebnych obciążeń dla przedsiębiorstw członkowskich wynikających z systemu certyfikacji.

W związku z tym opłaty pobierane za korzystanie z systemu certyfikacji REDcert są obliczane na podstawie samowystarczającego działania systemu. Generowanie zysku nie jest głównym celem biznesowym operatora systemu. Opłaty są ustalane przez zarząd w porozumieniu z komitetem technicznym i zgromadzeniem wspólników.

Opłaty dla uczestników są przedstawione w przejrzysty sposób w tabeli opłat, z którą każde zainteresowane przedsiębiorstwo zapoznało się przed przystąpieniem do systemu.

Koszty kontroli neutralnej przeprowadzanej przez zatwierdzone jednostki certyfikujące nie są określone w systemie REDcert, ale opierają się na zasadzie podaży i popytu w konkurencji między jednostkami certyfikującymi. Aby zapobiec konkurencji napędzanej wyłącznie ceną kosztem jakości certyfikacji, REDcert systematycznie ocenia czas poświęcony na audyt i kontroluje lub kwestionuje czasy audytu, które są konsekwentnie krótkie (zob. sekcja 6.6).

REDcert spełnia wymóg zawarty w dyrektywie (UE) 2018/2001, aby zapobiec nieproporcjonalnym kosztom dla drobnych rolników, organizacji producentów i spółdzielni rolniczych. W systemie REDcert małe gospodarstwa rolne to gospodarstwa, których powierzchnia produkcyjna jest o ponad 75% mniejsza od średniej powierzchni uprawianej w kraju i/lub gospodarstwa wtórne, które generują ponad 50% swoich dochodów operacyjnych/rodzinnych poza rolnictwem. Koszty weryfikacji i, co najważniejsze, kontroli kryteriów zrównoważonego rozwoju w tego rodzaju gospodarstwach nie powinny przekraczać oczekiwanej utraty przychodów, gdy biomasa wyprodukowana przez

gospodarstwo jako niezrównoważona będzie prawdopodobnie musiała zostać sprzedana po niższych przychodach w ramach systemu REDcert.

8 Odpowiednie dokumenty

Struktura dokumentacji systemu REDcert-EU obejmuje następujące elementy:

Nr	Dokument	Opublikowane/zmienione
1	Zakres i podstawowe wymagania systemu	Aktualne wersje zasad systemu REDcert-EU są publikowane na stronie internetowej www.redcert.org .
2	Zasady systemu dotyczące produkcji biomasy, biopłynów i biopaliw	
3	Zasady systemu dotyczące obliczania emisji gazów cieplarnianych	
4	Zasady systemu dotyczące bilansowania masy	
5	Zasady systemu dotyczące kontroli neutralnych	
6	Zasady systemu dotyczące zarządzania integralnością	
7	Listy kontrolne dotyczące poszczególnych etapów	
8	Definicje w systemie REDcert-EU	

REDcert zastrzega sobie prawo do tworzenia i publikowania dodatkowych uzupełniających zasad systemu, jeżeli zajdzie taka potrzeba.

Regulacje prawne i przepisy UE dotyczące zrównoważonej biomasy jak również biopaliw, biopłynów i paliw z biomasy, w tym inne istotne odniesienia, które stanowią podstawę dokumentacji REDcert-EU, są publikowane oddzielnie na stronie internetowej REDcert pod adresem www.redcert.org. W przypadku odniesień do przepisów prawnych, zawsze przyjmuje się najbardziej aktualną wersję.

9 Informacje o zmianach dla Wersji EU 07

Sekcja	Zmiana
3	<p>Warunki i zakres</p> <ul style="list-style-type: none"> -rozszerzenie zakresu na cały świat. - zmieniono sformułowanie (niezgodność zamiast naruszenia i główny zamiast poważny)
4	<p>Zgromadzenie wspólników</p> <p>Zgromadzenie wspólników</p> <p>Zgromadzenie wspólników reprezentuje wspólników REDcert. Są to wiodące stowarzyszenia w niemieckim sektorze rolnictwa i biopaliw. Reprezentują oni szeroki zakres różnych grup interesariuszy. Ich obowiązki są określone w regulaminie spółki. Obejmują one:</p> <ul style="list-style-type: none"> a) weryfikację rocznych sprawozdań finansowych b) podział zysku netto c) udzielanie absolutorium zarządowi spółki za poprzedni rok obrotowy d) powoływanie i odwoływanie członków komitetów technicznych i komitetów ds. sankcji e) opracowywanie regulaminu wewnętrznego f) wybór biegłego rewidenta na bieżący rok obrotowy <p>Zgromadzenie wspólników definiuje cele strategiczne i ekonomiczne ale nie ma <u>żadnego wpływu</u> na prowadzenie systemu REDcert-EU. Wyklucza to jakikolwiek konflikt interesów między ich działalnością stowarzyszeniową a ich działalnością w charakterze wspólników REDcert.</p> <p>W procesie decyzyjnym żaden pojedynczy podmiot lub grupa podmiotów nie może mieć dominującej pozycji. Decyzje mogą być podejmowane wyłącznie w przypadku osiągnięcia kworum większości interesariuszy. Status zgromadzenia wspólników reguluje proces podejmowania decyzji.</p>

5	System certyfikacji REDcert -Zasada współzależności zastąpiona warunkowością
5.5	Wymagania dotyczące dokumentacji -poprawki redakcyjne i dodane akapity
5.6	Funkcja systemu i zarządzanie -Zasada współzależności zastąpiona warunkowością
5.7	Rejestracja i certyfikacja - Dodano ostatni akapit
5.8	Inne systemy certyfikacji -poprawiono
6.2	Przejrzystość członkostwa w systemie -poprawki redakcyjne - dodano dostęp do obliczeń GHG
6.3	Przejrzystość w zarządzaniu systemem -lista rozszerzona zgodnie z rozporządzeniem wykonawczym (UE) 2022/996 - zmieniono brzmienie podpunktów (k) i (I) - podpunkt d - częściowo usunięty
6.5	Zapewnienie integralności systemu i zapobieganie nadużyciom i oszustwom -W pierwszym akapicie w punkcie 3 słowo poddany wycofany zostało zastąpione słowem rozwiązany

Informacje o publikacji

REDcert GmbH

Schwertberger Straße 16

53177 Bonn

Niemcy

+49 (0) 228 3506 200

www.redcert.org